

Nintendo®



SUPER NINTENDOTM
ENTERTAINMENT SYSTEM
NINTENDO CLASSIC MINI



Nintendo®

CE

Manufacturer: Nintendo Co., Ltd., Kyoto 601-8501, Japan
Importer in the EU: Nintendo of Europe GmbH, Herriotstrasse 4, 60528 Frankfurt, Germany

Návod k použití

Tato pečeť je zárukou, že Nintendo hodnotilo tento produkt a že dosáhl našich vysokých standardů v řemeslné zručnosti, spolehlivosti a kvalitě zábavy. Hleďte tuto pečeť při nákupu her a příslušenství, abyste měli jistotu plné kompatibility s Vaším produktem Nintendo.



Děkujeme, že jste si vybrali konzoli Nintendo Classic Mini: Super Nintendo Entertainment System™.

Společnost Nintendo si nárokuje právo upravovat specifikace tohoto produktu. Nejnovější verzi manuálu vždy najdete na webových stránkách <http://docs.nintendo-europe.com>.

Zdravotní a bezpečnostní informace

Přečtěte si prosím pečlivě informace týkající se zdraví a bezpečnosti. Ignorování těchto informací může vést k zranění nebo poškození produktu. Při používání tohoto produktu dětmi by měl být vždy přítomen dospělý.

VAROVÁNÍ – ZÁCHVATY

- Někteří lidé (přibližně jeden ze čtyř tisíc) mohou utrpět záchvat nebo ztrátu vědomí při sledování jasných záblesků k kterým může dojít při sledování televize nebo hraní videoher, dokonce i pokud je nikdy žádný záchvat nepostihl.
- Každý kdo zažije záchvat, ztrátu pozornosti nebo jakýkoliv další příznak spojený s epilepsií by měl okamžitě vyhledat pomoc lékaře před dalším hraním videoher.
- Rodiče nebo zákonní zástupci by měli sledovat děti při hraní videoher. Zastavte jejich hraní a vyhledejte pomoc lékaře pokud se projeví neobvyklé příznaky jako například: **křeče, svalový nebo oční třes, ztráta pozornosti, pozměněné vidění, nedobrovolné pohyby nebo dezorientace.**

Pro redukování pravděpodobnosti záchvatu při hraní videoher podnikněte následující opatření:

1. Nehrajte pokud jste unavení a potřebujete spánek.
2. Hrajte v dobře osvětlené místnosti.
3. Dejte si každou hodinu deset až patnáct minut přestávku.

VAROVÁNÍ – ÚNAVA OČÍ A NEVOLNOST

Hraní videoher může způsobit, že vás po určitém časovém úseku začnou bolet oči. Hraní videoher může u některých hráčů také vyvolat nevolnost. Dodržujte prosím tyto instrukce, abyste se těmto problémům vyvarovali:

- Vyhněte se hraní příliš dlouhou dobu. Rodiče nebo zákonní zástupci by měli monitorovat délku hraní dětí.
- Dejte si každou hodinu deset až patnáct minut přestávku i přes to, že nebudete cítit žádné příznaky únavy.
- Pokud máte po delším hraní unavené oči, je vám zle nebo jste unavení, přestaňte a dejte si několik hodin přestávku, než budete hrát znovu.
- Pokud budete mít některé z těchto problémů opakovaně během hraní, vyhledejte pomoc lékaře.

VAROVÁNÍ – OPAKOVANÉ BOLESTI

Hraní videoher může po několika hodinách způsobit bolest vašich svalů kloubů nebo kůže. Následujte prosím tyto instrukce abyste se vyhnuli problémům jako jsou záněty šlach, syndrom karpálních tunelů a podráždění pokožky:

- Vyvarujte se extrémně dlouhých herních sezení. Rodině nebo zákonní zástupci by měli vždy monitorovat délku hraní u dětí.
- Dejte si každou hodinu deset až patnáct minut přestávku i přes to, že nebudete cítit žádné příznaky únavy.
- Pokud budete pociťovat únavu v dlaních, zápěstích či rukou během hraní, nebo budete pociťovat příznaky jako je **brnění, otupělost, pálení či ztuhlost**, přestaňte hrát a dejte si několik hodin přestávku, než budete hrát znovu.
- Pokud budete mít některé z těchto problémů opakovaně během hraní, vyhledejte pomoc lékaře.

VAROVÁNÍ – BEZPEČNOST PŘI POUŽÍVÁNÍ ELEKTRICKÉHO ZAŘÍZENÍ

Pro zabránění riziku přehřátí, ohně, exploze, elektrického šoku, zranění, deformace nebo selhání zařízení:

- Nepoužívejte konzoli během bouřky.
- Konzoli Nerozebírejte neupravujte ani se jí nesnažte opravovat.
- Nešlapejte, násilím neohýbejte ani nethejte za kabel konzole. Při odpojení konzole z elektriny nejprve konzoli vypněte a odpojte kabel ze zástrčky než z konzole.
- Zamezte vniknutí tekutin nebo cizorodých látek do konzole. Pokud k tomu náhodou dojde, okamžitě přestaňte konzoli používat, vypněte ji, odpojte konzoli z elektriny a kontaktujte zákaznickou podporu společnosti Nintendo pro radu ohledně dalšího postupu.
- Používejte pouze AC adaptéry kompatibilní s konzolí. Budete potřebovat USB kompatibilní 5V/A1 (5W) AC adaptér, jako je například such samostatně prodávány Nintendo USB AC adaptér (CLV-003(EUR)). Ujistěte se prosím, že AC adaptér byl schválen pro používání ve vaší zemi a přečtěte si jeho návod k použití abyste se ujistili, že je skutečně schopný napájet konzoli.
- Při zapojování USB kabelu do konzole nebo zdroje se ujistěte, že konektor USB kabelu je správně orientovaný a následně ho zastrčte přímo do USB portu.
- Nedotýkejte se terminálu konektoru prsty nebo kovovými předměty.
- Nedotýkejte se konzole vlhkými, mastnými nebo zpcenými rukama.
- Nepoužívejte adaptéry určené pro použití v jiných zemích ani reostaty určené k tlumení světla, protože mohou změnit dodávané napětí.
- Nepřetěžujte obvod připojováním příliš velkého množství elektroniky pomocí prodlužovacích a rozvodovacích adaptérů.
- Pokud slyšíte divné zvuky, vidíte kouř nebo cítíte divný zápach při používání konzole, okamžitě ji vypněte, vyjmou ze zástrčky a kontaktujte podporu společnosti Nintendo.

VAROVÁNÍ – OBECNÉ

- **Nevhodné pro malé děti – riziko uškrtní.** Kabel ovladače se může omotat okolo krku. Nenechávejte konzoli ani její příslušenství v doas malých dětí a domácích mazlíčků.

Děti si mohou strčit kabely a ostatní příslušenství do úst a tak se zranit. Po rozbalení prosím vyhodte nechtěné balící materiály. Malé děti by mohly tyto materiály vdechnout.

Používejte svou konzoli opatrně

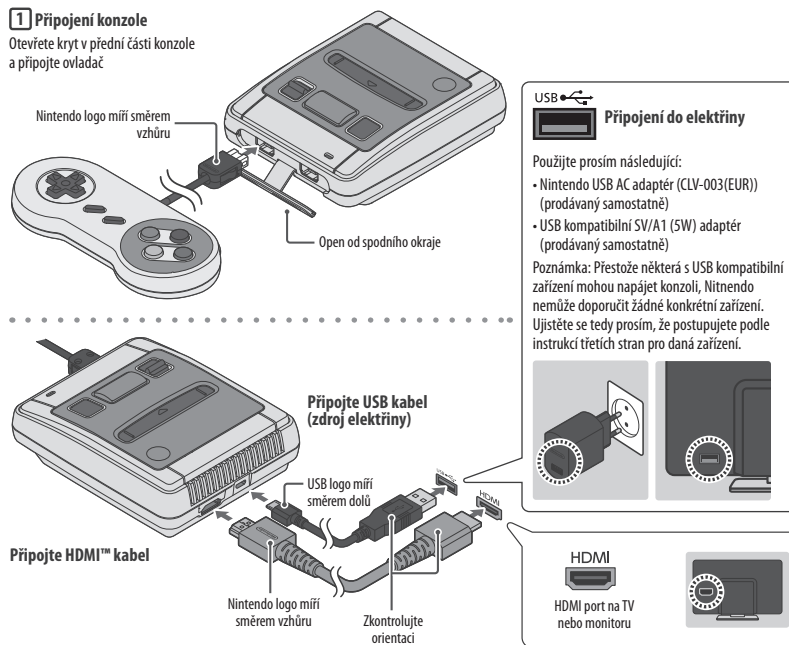
- **Nepoužívejte konzoli v prostředích s vysokou teplotou ani vysokou vlhkostí jako jsou:**
 - Oblasti vystavené přímému slunečnímu světlu
 - Místa blízko tepelného zdroje jako kamna nebo topná tělesa
 - Pokud je položena na koberec
 - Na dalších spotřebičích
 - V oblastech bez ventilace jako je například automobil v průběhu léta
- **Nepoužívejte ani neskladujte konzoli na místech s velkým množstvím prachu, výparů nebo cigaretového kouře.** Pokud se na konektorech nebo jejich portech nahromadí prach či další cizorodé látky, odstraňte je za pomoci vysavače, suchého hadříku nebo dalších vhodných produktů.
- **Nepoužívejte ani neuchovávejte konzoli na místech, kde se může teplota náhle změnit a způsobit tak kondenzování vody,** jako je například před jednotkou klimatizace. Pokud ke kondenzaci dojde, vypněte konzoli a počkejte dokud se kapky vody nevypaří.
- **Konzole není určena k venkovnímu užití.**
- **Nevystavujte konzoli vážným fyzickým šokům.**
- **Nepoužívejte nadměrnou sílu při zapojování kabelů a příslušenství.**
- **Používejte pouze kompatibilní příslušenství.**
- **Pokud je konzole poškozená, kontaktujte prosím zákaznickou podporu společnosti Nintendo.** Nedotýkejte se poškozených oblastí a vyhněte se kontaktu s případnou unikající kapalinou.

Používání konzole

Začínáme

1 Připojení konzole

Otevřete kryt v přední části konzole a připojte ovladač

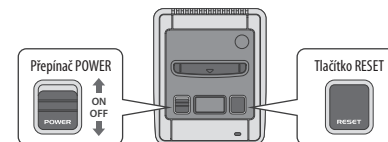


VAROVÁNÍ

Ujistěte se, že konektory na kabelech jsou správně natočené a teprve potom je zapojte do odpovídajících portů.

2 Zapněte konzoli

Zobrazí se HOME menu. Následujte prosím instrukce na obrazovce. Zmáčknutím tlačítka RESET hra vytvoří přerušovací bod a konzole se vrátí do HOME menu.



Po hraní

Pro předejití ztráty dat nebo poškození před odpojením AC adaptéru ze zásuvky nejprve konzoli vypněte a/nebo vyjměte USB kabel z konzole.

Záruka

Pro více informací o záruce se obraťte na prodejce vašeho zařízení nebo na support.nintendo.com.

Nintendo®



SUPER NINTENDOTM
ENTERTAINMENT SYSTEM
NINTENDO CLASSIC MINI



Nintendo®

CE

Manufacturer: Nintendo Co., Ltd., Kyoto 601-8501, Japan

Importer in the EU: Nintendo of Europe GmbH, Herriotstrasse 4, 60528 Frankfurt, Germany

Návod na použitie

Táto pečať je zárukou, že Nintendo hodnotilo tento produkt a že dosiahol našich vysokých štandardov v remeselnej zručnosti, spoľahlivosti a kvalite zábavy. Hľadajte túto pečať pri nákupe hier a príslušenstva, aby ste mali istotu plnej kompatibility s Vaším produktom Nintendo.



Ďakujeme, že ste si vybrali konzolu Nintendo Classic Mini: Super Nintendo Entertainment System™.

Spoločnosť Nintendo si vyhradzuje právo upravovať špecifikácie tohto produktu. Najnovšiu verziu manuálu vždy nájdete na webových stránkach <http://docs.nintendo-europe.com>.

Slovenčina

Zdravotné a bezpečnostné informácie

Dôkladne si prosím prečítajte informácie týkajúce sa zdravia a bezpečnosti. Ignorovanie týchto informácií môže viesť k zraneniu spotrebiteľa alebo poškodeniu produktu. Pri používaní tohto produktu deťmi by mal byť vždy prítomný dospelý.

VAROVANIE – ZÁCHVATY

- Niektorí ľudia (približne jeden zo štyroch tisíc) môžu utrpieť záchvat alebo stratu vedomia pri sledovaní jasných zábleskov ku ktorým môže dôjsť pri sledovaní televízie alebo hraní videohier, dokonca i keď ich nikdy žiadny záchvat nepostihol.
- Každý kto zažije záchvat, stratu pozornosti alebo akýkoľvek ďalší príznak spojený s epilepsiou by mal okamžite vyhľadať pomoc lekára pred ďalším hraním videohier.
- Rodičia alebo zákonní zástupcovia by mali sledovať deti pri hraní videohier. Zastavte ich hranie a vyhľadajte pomoc lekára pokiaľ sa prejavia neobvyklé príznaky ako napríklad: **kŕče, svalový alebo očný tras, strata pozornosti, pozmenené videnie, nedobrovoľné pohyby alebo dezorientácia.**

Pre redukovanie pravdepodobnosti záchvatu pri hraní videohier urobte nasledujúce opatrenia:

- Nehrajte pokiaľ ste unavení a potrebujete spánok.
- Hrajte v dobre osvetlenej miestnosti.
- Dajte si každú hodinu desať až pätnásť minút prestávku.

VAROVANIE – ÚNAVA OČÍ A NEVOLNOSŤ

Hranie videohier môže spôsobiť, že vás po určitom časovom úseku začnú bolieť oči. Hranie videohier môže u niektorých hráčov taktiež vyvolať nevoľnosť. Dodržujte prosím tieto inštrukcie, aby ste sa týmto problémom vyvarovali:

- Vyhnite sa hraniu príliš dlhú dobu. Rodičia alebo zákonní zástupcovia by mali monitorovať dĺžku hrania detí.
- Dajte si každú hodinu desať až pätnásť minút prestávku, i keď nebudete cítiť žiadne príznaky únavy.
- Pokiaľ máte po dlhšom hraní unavené oči, je vám zle alebo ste unavení, prestaňte a dajte si niekoľko hodín prestávku, než budete hrať znova.
- Pokiaľ budete mať niektoré z týchto problémov opakovane počas hrania, vyhľadajte pomoc lekára.

VAROVANIE – OPAKOVANÉ BOLESTI

Hranie videohier môže po niekoľkých hodinách spôsobiť bolesť vašich svalov kĺbov alebo kože. Nasledujte prosím tieto inštrukcie aby ste sa vyhlili problémom ako sú zápalý šliach, syndróm karpálnych tunelov a podráždenie pokožky:

- Vyvarujte sa extrémne dlhých herných sedení. Rodičia alebo zákonní zástupcovia by mali vždy monitorovať dĺžku hrania detí.
- Dajte si každú hodinu desať až pätnásť minút prestávku, i keď nebudete cítiť žiadne príznaky únavy.
- Pokiaľ budete pociťovať únavu v dlaniach, zápästiach či rukách počas hrania, alebo budete pociťovať príznaky ako je **brnenie, otupenosť, pálenie či stuhnutosť**, prestaňte hrať a dajte si niekoľko hodín prestávku, než budete hrať znova.
- Pokiaľ budete mať niektoré z týchto problémov opakovane počas hrania, vyhľadajte pomoc lekára.

VAROVANIE – BEZPEČNOSŤ PRI POUŽÍVANÍ ELEKTRICKÉHO ZARIADENIA

Aby ste predišli nebezpečenstvu prehriatia, ohňa, explózie, elektrického šoku, zranenia, deformácie alebo zlyhania zariadenia:

- Nepoužívajte konzolu počas búrk.
- Konzolu nerozoberajte, neupravujte, ani sa ju nesnažte opravovať.
- Nešľapajte, násilím neohybajte ani neťahajte káble konzoly. Pri odpojení konzoly z elektriny najprv konzolu vypnite a potom odpojte kábel zo zástrčky.
- Zamedzte vniknutiu tekutín alebo cudzorodých látok do konzoly. Pokiaľ k tomu náhodou dôjde, okamžite prestaňte konzolu používať, vypnite ju, odpojte konzolu z elektriny a kontaktujte zákaznícku podporu spoločnosti Nintendo ohľadom ďalšieho postupu.
- Používajte iba Nintendo USB AC adaptér (CLV-003(EUR)). Budete potrebovať USB kompatibilný 5V/A1 (5W) AC adaptér. Uistite sa prosím, že AC adaptér bol schválený pre používanie vo vašej krajine a prečítajte si jeho návod na použitie aby ste sa uistili, že je skutočne schopný napájať konzolu.
- Pri zapájaní USB kábla do konzoly alebo zdroja sa uistite, že konektor USB kábla je správne orientovaný a následne ho zastrčte priamo do USB portu.
- Nedotýkajte sa konektorov prstami alebo kovovými predmetmi.
- Nedotýkajte sa konzoly vlhkými, masťnými alebo spotenými rukami.
- Nepoužívajte adaptéry určené pre použitie v iných krajinách ani reostaty určené na tlmenie svetiel , pretože môžu zmeniť dodávané napätie.
- Nepreťažujte obvod pripájaním príliš veľkého množstva elektroniky pomocou predlžovacích a rozvojovacích adaptérov.
- Pokiaľ počujete divné zvuky, vidíte dym alebo cítite divný zápach pri používaní konzoly, okamžite ju vypnite, vypojte zo zástrčky a kontaktujte podporu spoločnosti Nintendo.

VAROVANIE – VŠEOBECNÉ

- **Nevhodné pre malé deti – riziko udusenía.** Kábel ovládača sa môže omotať okolo krku. Nenechávajte konzolu ani jej príslušenstvo v dosahu malých detí a domácich maznáčikov.

Deti si môžu strčiť káble a ostatné príslušenstvo do úst a tak sa zraníť. Po rozbalení prosím vyhodte nechcené baliace materiály. Malé deti by mohli tieto materiály vdýchnuť.

Používajte svoju konzolu opatrne

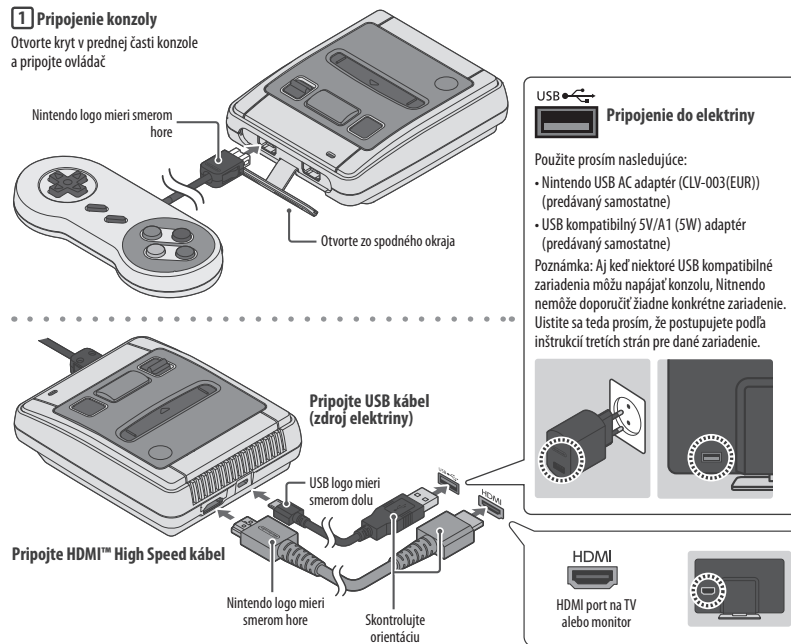
- **Nepoužívajte konzolu v prostredí s vysokou teplotou ani vysokou vlhkosťou ako sú:**
 - Oblasť vystavené priamemu slnečnému svetlu
 - Miesta blízko tepelného zdroja ako kachle alebo radiátory.
 - Pokiaľ je položená na koberci
 - Na ďalších spotrebičoch
 - V oblastiach bez vetrania ako je napríklad automobil počas leta
- **Nepoužívajte ani neskladujte konzolu na miestach s veľkým množstvom prachu, výparov alebo cigaretového dymu.** Pokiaľ sa na konektoroch alebo ich portoch nahromadí prach či ďalšie cudzorodé látky, odstráňte ich pomocou vysávača, suchej handričky alebo ďalších vhodných produktov.
- **Nepoužívajte ani neuchovávajte konzolu na miestach, kde sa môže teplota náhle zmeniť a spôsobiť tak kondenzovanie vody,** ako je napríklad pred jednotkou klimatizácie. Pokiaľ ku kondenzácii dôjde, vypnite konzolu a počkajte dokiaľ sa kvapky vody nevyparia.
- Konzola nie je určená k vonkajšiemu použitiu.
- Nevystavujte konzolu vážnym fyzickým šokom.
- Nepoužívajte nadmernú silu pri zapájaní káblov a príslušenstva.
- Používajte iba kompatibilné príslušenstvo.
- Pokiaľ je konzola poškodená, kontaktujte prosím zákaznícku podporu spoločnosti Nintendo. Nedotýkajte sa poškodených oblastí a vyhňte sa kontaktu s prípadnou unikajúcou kvapalinou.

Používanie konzoly

Začíname

1 Pripojenie konzoly

Otvorte kryt v prednej časti konzoly a pripojte ovládač



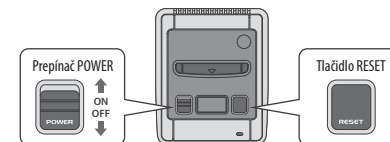
VAROVANIE

Uistite sa, že konektory na kábloch sú správne orientované a iba potom ich zapojte do odpovedajúcich portov.

2 Zapnite konzolu

Zobrazí sa HOME menu. Nasledujte prosím inštrukcie na obrazovke.

Stlačením tlačidla RESET sa hra preruší a konzola sa vráti do HOME menu.



Po hraní

Aby ste predišli strate dát alebo poškodeniu, pred odpojením AC adaptéra zo zásuvky, najprv konzolu vypnite a/alebo vyberte USB kábel z konzoly.

Záruka

Pre viac informácií o záruke sa obráťte na predajcu vášho zariadenia alebo na support.nintendo.com.

Nintendo®



SUPER NINTENDOTM
ENTERTAINMENT SYSTEM
NINTENDO CLASSIC MINI



Nintendo®

CE

Manufacturer: Nintendo Co., Ltd., Kyoto 601-8501, Japan
Importer in the EU: Nintendo of Europe GmbH, Herriotstrasse 4, 60528 Frankfurt, Germany

Instrukcja obsługi

Pieczęć ta jest twoją gwarancją tego, że Nintendo sprawdziło ten produkt i spełnia on nasze standardy fachowego wykonania, niezawodności oraz jakości rozrywki. Podczas zakupu gier i akcesoriów zawsze sprawdzaj, czy jest na nich pieczęć, aby zapewnić całkowitą kompatybilność z produktami Nintendo.



Dziękujemy za wybranie konsoli Nintendo Classic Mini: Super Nintendo Entertainment System™.

Nintendo może zmienić specyfikację produktu oraz aktualizować od czasu do czasu informacje. Najnowsza wersja tej instrukcji obsługi jest dostępna pod adresem <http://docs.nintendo-europe>. (Usługa ta może nie być dostępna w niektórych krajach.)

Zalecenia dotyczące zdrowia i bezpieczeństwa

Należy uważnie przeczytać poniższe informacje dotyczące zdrowia i bezpieczeństwa. W przeciwnym wypadku możliwe jest narażenie zdrowia lub uszkodzenie produktu. Dorośli powinni nadzorować używanie tego produktu przez dzieci.

OSTRZEŻENIE – EPILEPSJA

- U niektórych osób (około 1 na 4000) mogą wystąpić ataki epilepsji lub utrata przytomności spowodowane błyskami światła. Może się to stać podczas oglądania telewizji lub grania w gry wideo, nawet jeśli taka osoba nigdy wcześniej nie miała problemów z epilepsją.
- Każda osoba, która przeszła atak padaczki, utratę przytomności lub doświadczyła innych symptomów związanych z epilepsją, powinna skonsultować się z lekarzem przed graniem na tym urządzeniu.
- Rodzice lub prawni opiekunowie powinni nadzorować dzieci podczas grania w gry wideo. Po zauważeniu niecodziennych symptomów, takich jak **konwulsje, drganie oczu lub mięśni, utrata przytomności, zaburzenia widzenia, mimowolne ruchy lub dezorientacja** u siebie lub swojego dziecka, należy przestać grać i zgłosić się do lekarza.

■ Aby zmniejszyć ryzyko wystąpienia ataku epilepsji, podczas grania należy stosować się do poniższych zaleceń:

1. Nie graj, jeśli jesteś zmęczony lub niewyspany.
2. Graj w dobrze oświetlonym pomieszczeniu.
3. Rób sobie 10-15 minutową przerwę po każdej godzinie grania.

OSTRZEŻENIE – PRZEMĘCZENIE WZROKU I CHOROBA ŁOKOMOCYJNA

Granie w gry wideo przez długi okres może spowodować ból oczu. Granie w gry wideo może także wywoływać u niektórych graczy chorobę łokomocyjną. Należy przestrzegać poniższych instrukcji, aby uniknąć przemęczenia wzroku, zawrotów głowy oraz mdłości:

- Unikaj nadmiernie długiego grania. Rodzice lub prawni opiekunowie powinni nadzorować dzieci oraz ustalać im odpowiedni czas grania.
- Rób sobie 10-15 minutową przerwę po każdej godzinie grania, nawet jeśli uważasz, że jej nie potrzebujesz.
- Jeśli czujesz zmęczenie lub opuchnięcie oczu podczas grania lub masz zawroty głowy, mdłości albo jesteś zmęczony, przerwij grę i zrób sobie kilka godzinną przerwę przed ponownym rozpoczęciem rozrywki.
- Jeśli powyższe symptomy będą się powtarzały lub poczujesz inny rodzaj dyskomfortu podczas gry, przerwij rozrywkę i udaj się do lekarza.

OSTRZEŻENIE – URAZY ZWIĄZANE Z POWTARZANIEM TYCH SAMYCH RUCHÓW

Granie w gry wideo może sprawić, że mięśnie, stawy oraz skóra zaczną boleć po kilku godzinach. Należy przestrzegać poniższych instrukcji, aby uniknąć problemów takich jak zapalenie ścięgna, zespół cieśni nadgarstka oraz podrażnienie skóry:

- Unikaj nadmiernie długiego grania. Rodzice lub prawni opiekunowie powinni nadzorować dzieci oraz ustalać im odpowiedni czas grania.
- Rób sobie 10-15 minutową przerwę po każdej godzinie grania, nawet jeśli uważasz, że jej nie potrzebujesz.
- Jeśli podczas grania poczujesz zmęczenie, opuchnięcie dłoni, nadgarstków i ramion lub jeśli doświadczysz symptomów takich jak **mrowienie, zdrętwienie, pieczenie czy odrętwienie**, przerwij grę i zrób sobie kilka godzinną przerwę przed ponownym rozpoczęciem rozrywki.
- Jeśli powyższe symptomy będą się powtarzały lub poczujesz inny rodzaj dyskomfortu podczas gry, przerwij rozrywkę i udaj się do lekarza.

OSTRZEŻENIE – OCHRONA PRZECIWPORAŻENIOWA

Aby uniknąć ryzyka przegrzania, pożaru, eksplozji, porażenia prądem, zranienia, deformacji i/lub awarii:

- Nie używaj konsoli podczas burzy.
- Nie rozkładaj konsoli na części, nie modyfikuj jej ani nie próbuj jej naprawiać.
- Nie depcz po konsoli, nie wyginaj jej, używając siły i nie ciągnij za jej kable. Podczas odłączania konsoli od źródła zasilania, wpiętych wtyczek, a następnie wyciągnij wtyczkę, nie ciągnąc za kabel.
- Nie dopuszczaj do dostania się cieczy lub ciała obcego do wnętrza konsoli. W przypadku gdy ciecz (np. woda, sok, olej lub moczwierzcza) lub ciało obce dostanie się do wnętrza konsoli, natychmiast zaprzestaj jej użycia, wyłącz ją od źródła zasilania i skontaktuj się z Obsługą Klienta Nintendo po dalsze informacje dotyczące postępowania w tej sytuacji.
- Używaj wyłącznie zasilacza, który jest kompatybilny z tą konsolą. Potrzebny jest zasilacz Nintendo USB AC (CLV-003(EUR)) o wyjściowym napięciu 5V/1A (5W). Prosimy o upewnienie się, że wybrany zasilacz jest dozwolony do użycia w docelowym kraju oraz o przeczytanie instrukcji w celu upewnienia się, że jest on w stanie zasilić tę konsolę.
- Podczas podłączania kabla USB do konsoli lub źródła zasilania, upewnij się, że kabel USB jest poprawnie ułożony, a następnie włóż go prosto do gniazda USB.
- Nie dotykaj złącz palcami lub metalowymi przedmiotami.
- Nie dotykaj mokrymi, spoconymi lub tustymi rękami.
- Nie używaj transformatorów napięcia przeznaczonych do użytkowania w innych krajach lub przyciemniaczy oświetlenia, ponieważ może to zmienić napięcie zasilania.

- Nie obciążaj sieci elektrycznej, podłączając nadmierną ilość urządzeń do gniazdek lub akcesoriów okablowania (np. podłączając do siebie serie przejściówek).
- Jeśli usłyszysz dziwny dźwięk, zobaczysz dym lub wyczujesz coś dziwnego podczas używania konsoli, niezwłocznie wyłącz zasilanie, odłącz konsolę od źródła zasilania oraz skontaktuj się z Obsługą Klienta Nintendo.

⚠️ OSTRZEŻENIE – OGÓLNE

- **Urządzenie nieodpowiednie dla małych dzieci – zagrożenie uduszeniem. Przewód kontrolera może owinąć się wokół szyi. Nie należy stawiać kontrolera ani żadnych akcesoriów w zasięgu ręki dziecka lub blisko zwierząt.**

Dzieci mogą włożyć do ust kable lub inne akcesoria, powodując tym obrażenia. Prosimy o natychmiastowe pozbycie się niechcianych elementów opakowania produktów. Małe dzieci mogą połknąć materiały użyte do pakowania.

Używaj swojej konsoli ostrożnie

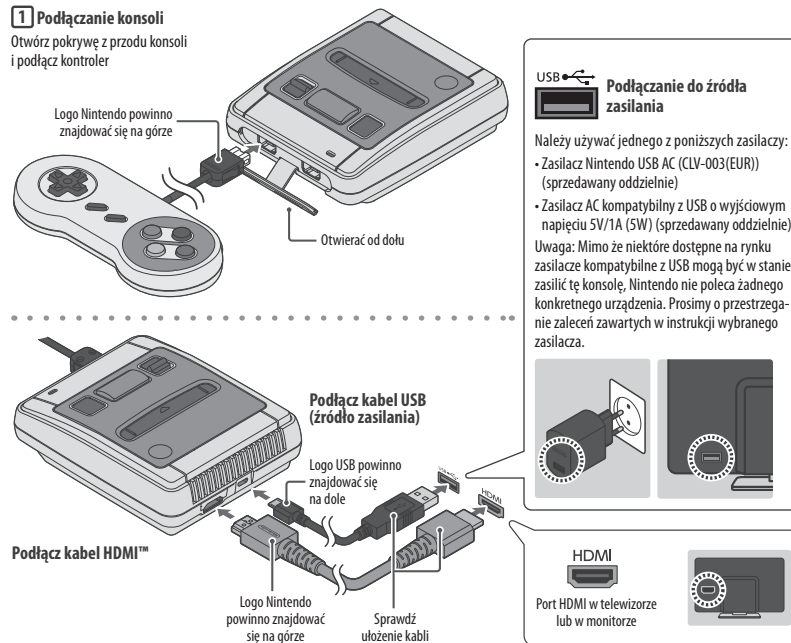
- **Nie używaj ani nie przechowuj konsoli w miejscach o wysokiej temperaturze lub wilgotności, takich jak:**
 - Obszary narażone na działanie promieni słonecznych
 - Poblże źródła ciepła, takie jak piec lub kaloryfer
 - Podłoga z wbudowanym ogrzewaniem (ogrzewanie podłogowe)
 - Powierzchnia sprzętu audiowizualnego
 - Miejsca bez wentylacji, przykładowo pojazdy w okresie letnim
- **Nie używaj ani nie przechowuj konsoli w miejscach narażonych na dużą ilość kurzu, spalin lub dymu tytoniowego. Jeśli kurz lub inne ciało obce osadzi się na stykach konsoli lub kablach, pozbądź się go za pomocą odkurzacza, suchej szmatki lub innego odpowiedniego produktu.**
- **Nie używaj ani nie przechowuj konsoli w miejscach, w których może nastąpić nagle zmiana temperatury, powodując kondensację, takich jak poblże jednostek klimatyzujących. Jeśli wystąpi proces kondensacji, wyłącz konsolę i poczekaj aż wyparują kropelki wody.**
- **Konsola przeznaczona jest wyłącznie do użytku wewnątrz pomieszczeń.**
- **Nie narażaj konsoli na nadmierne uszkodzenia fizyczne.**
- **Nie używaj nadmiernej siły podczas podłączania kabli oraz innych akcesoriów.**
- **Używaj wyłącznie kompatybilnych akcesoriów.**
- **Jeśli konsola ulegnie uszkodzeniu, prosimy o skontaktowanie się z Obsługą Klienta Nintendo. Nie dotykaj uszkodzonych obszarów. Unikaj kontaktu z jakąkolwiek ciekącą z nich cieczą.**

Używanie konsoli

Rozpoczęcie pracy z konsolą

1 Podłączenie konsoli

Otwórz pokrywę z przodu konsoli i podłącz kontroler

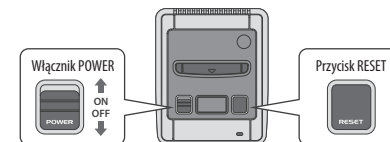


⚠️ OSTRZEŻENIE Upewnij się, że złącza kabli znajdują się w odpowiednim położeniu, a następnie włóż je prosto w odpowiednie gniazda.

2 Włączanie konsoli

Pojawi się menu HOME. Możesz wybrać grę, w którą chcesz zagrać.

Wciśnięcie przycisku RESET podczas grania utworzy tymczasowy punkt zapisu i przełączy cię do menu HOME.



Po rozgrywce

W celu uniknięcia usterek oraz utraty danych, wyłącz najpierw konsolę, następnie odłącz od niej zasilacz i/lub odłącz kabel USB od konsoli.

Informacje gwarancyjne

Informacje gwarancyjne znajdziesz na stronie: support.nintendo.com

Nintendo®



SUPER NINTENDOTM
ENTERTAINMENT SYSTEM
NINTENDO CLASSIC MINI



Nintendo®

CE

Manufacturer: Nintendo Co., Ltd., Kyoto 601-8501, Japan
Importer in the EU: Nintendo of Europe GmbH, Herriotstrasse 4, 60528 Frankfurt, Germany

Használati útmutató

Ez a bélyegző igazolja, hogy a terméket a Nintendo ellenőrizte, és az megfelelő kiválósági sztenderdjeinek kivitelezés, megbízhatóság és élvezeti érték tekintetében. Játékok és kiegészítők vásárlásakor mindig keresse ezt a bélyegzőt, hogy biztos lehessen Nintendo termékeivel kapcsolatos kompatibilitásuk felől.



Köszönjük, hogy a Nintendo Classic Mini: Super Nintendo Entertainment System™ konzolt választotta.

Magyar

Égészségügyi és biztonsági információk

Kérjük, olvassa el, és a használat során vegye figyelembe az alábbi egészségügyi és biztonsági információkat, mert azok figyelmen kívül hagyása sérüléshez/károkhhoz vezethet. Gyermekek csak felnőtt felügyelete mellett használják a terméket.

FIGYELMEZTETÉS – ROHAMOK VESZÉLYE

- Néhány ember (kb. 4000-ból 1) rohamokat vagy eszméletvesztést tapasztalhat villódzó fények vagy mintázatok hatására, ami feléphet tévénézés vagy videojátékok használata közben is, akkor is, ha korábban ez nem fordult még elő vele.
- Aki életében tapasztalt már rohamokat, ájulást vagy más, epilepsziához köthető tüneteket, konzultáljon háziorvosával, mielőtt videojátékokat kezd használni.
- A gyermekek játékát a szülők vagy gondviselők kövessék figyelemmel. Állítsa le a játékot és forduljon orvoshoz, ha gyermekén szokatlan tüneteket tapasztal, mint például: **görcsök, idegrángás, szédülés, akaratlan mozdulatok, látás-, egyensúly- és koordinációs zavarok.**

A videojátékok használata közben előforduló rohamok kockázatának csökkentése érdekében:

1. Ne játsszon, ha fáradt vagy álmos.
2. Jól megvilágított helyiségben játsszon.
3. Tartson óránként 10-15 percnyi szünetet

FIGYELMEZTETÉS – A SZEM TÚLERŐLTETÉSE ÉS HÁNYINGER VESZÉLYE

A túl hosszú időn át egyhuzamban folytatott játék a szem fájdalmas túleröltetéséhez vezethet. A videojátékok néhány emberről hányingert is előidézhetnek.

Kövesse az alábbi utasításokat a szem túleröltetése, a szédülés és hányinger elkerülésének érdekében:

- Ne játsszon túl hosszú ideig folyamatosan. A gyermekek játékát a szülők vagy gondviselők kövessék figyelemmel.
- Tartson 10-15 perc szünetet óránként, még akkor is, ha ennek nem éri szükségét.
- Ha a szemei fáradnak vagy fájdalmasak, ha szédül, émelyeg vagy fáradt, hagyja abba a játékot, és tartson több óras szünetet, mielőtt újra játszani kezd.
- Ha még ezek után is tapasztalja a fenti tünetek bármelyikét, vagy más jellegű diszkomfort-érzése van játék közben vagy azt követően, hagyja abba a játékot és forduljon orvoshoz.

FIGYELMEZTETÉS – ISMÉTLŐDŐ MOZDULATOKBÓL SZÁRMAZÓ SÉRÜLÉSEK VESZÉLYE

A videojátékok több órán keresztül folyamatos használata izom- illetve ízületi fájdalmat vagy bőrirritációt okozhat. Kövesse az alábbi utasításokat az ingszulladás, kéztárgyalagút szindróma és bőrirritációk elkerülésének érdekében:

- Tartson 10-15 perc szünetet óránként, még akkor is, ha ennek nem éri szükségét.
- Ha a kezei, csuklója vagy karjai fáradtak/fájnak játék közben, vagy **zsibbadást, érzéketlenséget, égő érzést, merevséget** vagy bármilyen más kényelmetlen érzést tapasztal, hagyja abba a játékot és pihentesse kezeit néhány órán át, mielőtt újra játszani kezd.
- Ha még ezek után is tapasztalja a fenti tünetek bármelyikét, vagy más jellegű diszkomfort-érzése van játék közben vagy azt követően, hagyja abba a játékot és forduljon orvoshoz.

FIGYELMEZTETÉS – ELEKTROMOS BIZTONSÁG

A túlmelegedés, tűz, robbanások, áramütés, sérülés, deformáció vagy üzemzavar kockázatának elkerülése érdekében:

- Villámlás, vihar ideje alatt ne használja a konzolt.
- Ne szerelje szét, ne próbálja átalakítani vagy megszerelni a konzolt.
- Ne lépjen rá, ne hajtja meg erővel vagy rángassa a konzol kábeleit. Mielőtt kihúzza a konzolt az áramforrásból, kapcsolja ki a konzolt, és a csatlakozódugónál fogva húzza ki a kábelt.
- Ne hagyja, hogy folyadékok vagy más idegen anyagok kerüljenek a konzol belsejébe. Ha folyadék (pl. víz, üdítő, olaj, háziállat vizelete), vagy más idegen anyag kerül a konzolba, azonnal hagyja abba a használatát, kapcsolja ki, húzza ki az áramforrásból, majd vegye fel a kapcsolatot a Nintendo ügyfélszolgálatlaltal a további teendőikkel kapcsolatos tájékozódás érdekében.
- Csak a konzollal kompatibilis hálózati (AC) adaptert használjon, mint például a külön vásárolható Nintendo USB AC adapter (CLV-003(EUR)) vagy más USB-kompatibilis SV/1A (SW) kimenetű hálózati (AC) adapter. Győződjön meg róla, hogy olyan hálózati (AC) adaptert használ, ami az országában engedélyezett, és olvassa el az adapter használati utasítását, hogy meggyőződjön róla, az biztosan alkalmas-e a konzol áramellátásának biztosítására.
- Amikor csatlakoztatja az USB kábelt a konzolhoz, vagy a konzolt az áramforráshoz, győződjön meg róla, hogy az USB kábel megfelelő végén lévő csatlakozót használja, majd dugja azt egyenesen az USB portba.
- Ne érjen a készülék csatlakozóihoz az ujjával vagy fém tárgyakkal.
- Ne érjen a konzolhoz nedves, izzadt vagy olajos kézzel.

A Nintendo a későbbiekben megváltoztathatja a termék jellemzőit, ami az itt olvasható információkat is felülírhatja. Az útmutató legfrissebb verziója a <http://docs.nintendo-europe.com/> webhelyen érhető el. (A szolgáltatás nem biztos, hogy minden országból elérhető.)

- Ne használjon más országokban való használatra tervezett feszültségátalakítókat vagy izzóspecifikus fényerő-szabályozókat, mert azok megváltoztathatják az áramforrás feszültségét.
- Ne terhelje túl az áramkört túl sok fogyasztó egy áramforrásra való csatlakoztatásával (pl. hosszabbítók vagy konnektorelosztók során egymásba dugásával).
- Ha szokatlan zajt hall, füstöt lát, vagy furcsa szagot érez, azonnal kapcsolja ki a konzolt, húzza ki az áramforrásból, és vegye fel a kapcsolatot a Nintendo ügyfélszolgálatával.

⚠ FIGYELMEZTETÉS – ÁLTALÁNOS BIZTONSÁGI FIGYELMEZTETÉSEK

- **Nem alkalmas kisgyermek számára – fulladás veszélye.** A controller kábele a nyakra tekeredhet. Ne hagyja a konzolt vagy kiegészítőit olyan helyen, ahol kisgyermek vagy háziállatok hozzáférhetnek.

A gyerekek sérüléseket szenvedhetnek, ha a kábeleket vagy más kiegészítőket a szájukba veszik.

Kérjük, miután kivette a termékeket, azonnal szabaduljon meg a szükségtelen csomagolóanyagoktól, mert a kisgyermek véletlenül lenyelhetik annak darabjait.

Használja körültekintően a konzolt

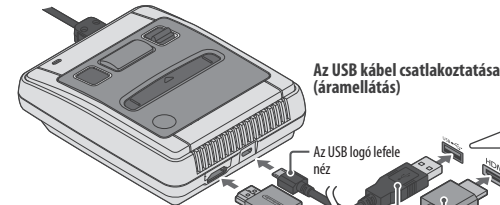
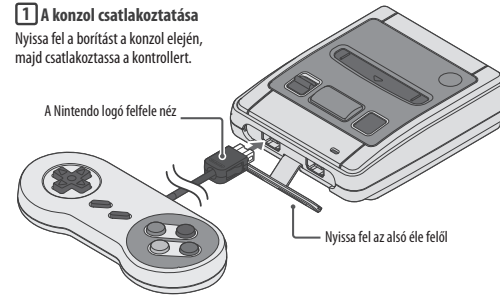
- **Ne használja vagy tárolja a konzolt magas hőmérsékleten vagy páras környezetben, mint például:**
 - Közvetlen napfénynek kitett területeken
 - Hőforrások, mint például fűtőtest vagy tűzhely közvetlen közelében
 - Fűtött vagy nagyon vastag szőnyegek
 - Audiovizuális készülékeken
 - Megfelelő szellőzés nélküli helyiségekben, mint pl. nyáron járművekben
- **Ne használja vagy tárolja a konzolt olyan helyeken, ahol nagy mennyiségű por, füst vagy dohányfüst van. Ha por vagy más idegen anyag kerül a konzolra vagy a kábelek csatlakozóiba porszívóval, száraz törülközővel vagy más alkalmas eszközzel távolítsa el használatuk előtt a szennyeződést.**
- **Ne használja vagy helyezze olyan helyre a konzolt, ahol a hőmérséklet hirtelen változhat (pl. légkondicionáló berendezés előtt), mert ez páralecsapódást eredményezhet. Ha bepárasodott, kapcsolja ki a konzolt, és várja meg, míg a vízszeppek elpárolognak.**
- **A konzolt csak beltérben használja.**
- **Ne tegye ki a konzolt nagy erőhatásnak.**
- **Ne alkalmazzon túl nagy erőt, mikor kábeleket vagy kiegészítőket csatlakoztat.**
- **Csak kompatibilis kiegészítőket használjon.**
- **Ha a konzol megsérül, kérjük, vegye fel a kapcsolatot a Nintendo ügyfélszolgálatával. Ne érjen a sérült részekhez. Kerülje az esetlegesen kiszivárgó folyadékokkal való érintkezést.**

A termék használata

A konzol használatba vétele

1 A konzol csatlakoztatása

Nyissa fel a borítást a konzol elején, majd csatlakoztassa a kontrollert.



A nagy sebességű HDMI™ kábel csatlakoztatása

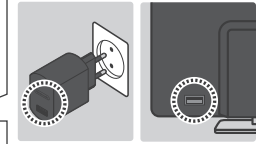
Ellenőrizze az irányt

USB Az áramforráshoz való csatlakoztatás

Kérjük, használja az alábbiak valamelyikét:

- Nintendo USB hálózati (AC) adapter (CLV-003 (EUR)) (külön vásárolható)
- USB-kompatibilis 5V/1A (5W) output hálózati (AC) adapter (külön vásárolható)

Megjegyzés: Ugyan bizonyos USB-kompatibilis készülékek képesek lehetnek a konzol áramellátásának biztosítására, a Nintendo nem tud konkrét eszközt ajánlani, amivel garantáltan problémamentes a konzol használata. Ilyen esetben mindig kövesse a másik gyártó által megadott használati utasításokat.



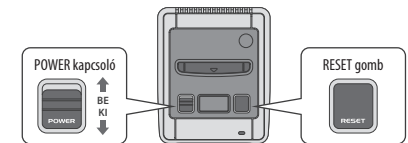
⚠ FIGYELMEZTETÉS

Győződjön meg róla, hogy a csatlakozók és kábelek megfelelő végeit használja, majd csatlakoztassa azokat a helyes portokhoz.

2 Kapcsolja be a konzolt

A képernyőn a HOME Menü jelenik meg. Ekkor kiválaszthatja a használni kívánt játékot.

Játék közben a RESET gomb megnyomásával felfüggesztési pontot hoz létre a játékban, és visszatér a HOME Menübe.



Játék után

Az üzemzavarok és adatvesztés elkerülése érdekében kérjük, kapcsolja ki a konzolt, mielőtt kihúzza a hálózati csatlakozót a konnektorból vagy lecsatlakoztatja az USB kábelt a konzolról.

Jótállási információk

A garancia érvényesítésével kapcsolatos információért látogasson a support.nintendo.com címre.

